



広報

FUKAURA

# ふかうら

No.411

発行／青森県深浦町

編集／総合戦略課

## 納税のお知らせ

5月31日（火）は、固定資産税（1期）及び軽自動車税（全期）の納期限です。納め忘れのないよう、ご注意ください。

◎納期限までに納付されなかった場合は督促状が送付され、督促手数料が徴収されます。

### □問合せ先

税務会計課 収納係

Tel 74-2114（内125）

## 自動車税種別割の

## グリーン化制度について

自動車環境対策の観点から、排出ガス性能及び燃費性能の優れた環境負荷の小さい自動車については、その排出ガス性能及び燃費性能に応じて税率を軽減（軽課）し、初回新規登録から一定の年数を経過した環境負荷の大きい自動車については税率を重く（重課）する「自動車税種別割のグリーン化特例」が実施されています。

ます。

なお、令和3年4月1日から令和5年3月31日までに初回新規登録する家用の乗用車については、グリーン化特例（軽課）の適用対象が電気自動車等に限定されます。

詳しくは、県ホームページ「県

税・市町村税インフォメーション

(<https://www.pref.aomori.lg.jp/soshiki/soumu/zeimu/top.htm>)をご覧ください。

### □問合せ先

西北地域県民局県税部

納税管理課

Tel 0173-34-3141

## 国家公務員「税務職員採用試験」(高校卒業程度)のお知らせ

仙台国税局では、税務のスペシャリストとして活躍するバイタリティーあふれる税務職員を募集しています。

国の財政を支える税務職員に、あなたもチャレンジしてみませんか？

### ◆受験資格

①令和4年4月1日において高校卒業後3年を経過していない者及び令和5年3月までに高校を卒業する見込みの者

②人事院が①に掲げる者に準ずると認める者

### ◆受験申込受付期間

6月20日（月）から6月29日（水）まで

### ◆受験申込方法

受験申込みはインターネット申込みとする。

国家公務員試験採用情報 N A

V I

(<https://www.jinji.go.jp/saiyo/saiyo.html>)

### ◆第1次試験日

9月4日（日）

### □問合せ先

仙台国税局人事第二課

試験研修係

Tel 022-263-1111

（内3236）

人事院東北事務局

Tel 022-221-2022

**深浦町公民館各種教室生徒募集！！**

深浦町公民館では、生涯学習の一環である各種教室を次のとおり開催します。  
また、9月から編み物教室、ヨガ教室を計画していますので、随時掲載募集します。

教室	内 容	期 間	時 間
パッチワーク 教室	綺麗なキルト(布)を縫い合わせ小物入れやクッションなど作ってみませんか。 経験を問わず指導します。	6月～9月 第2月曜日	10時～12時
木目込み人形 教室	可愛い人形から動物、額に木目込むもので、多種多様のサンプルがあります。 あなたの好みの作品を作りませんか。	6月～9月 第2水曜日	11時～16時

※応募人数が少ない場合又は新型コロナウイルス感染症の拡大の場合は、教室を中止または延期させていただく場合があります。

◆会 場

深浦町公民館を主とし、講習内容により関連施設を利用します。

◆受講料

一人 年額1,000円

※なお、教材費が必要な場合は受講者の負担となります。

◆申込方法

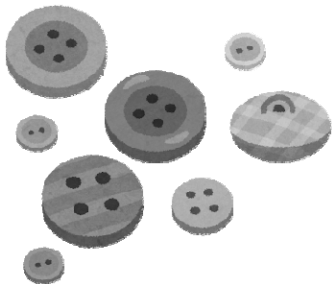
深浦町公民館へ直接お申込みください。電話又はFAXでも受け付けします。

◆申込締切

両教室とも5月26日（木）

◆問合せ・申込先

深浦町公民館 TEL 74-2031 FAX 82-0858



## 後期高齢者医療被保険者のみなさまへ

### 1 令和4年度の保険料について

令和4年度の保険料算定のもととなる新しい保険料率が決まりました。

保険料率は2年ごとに見直しをしていますが、団塊の世代が75歳になり始めることによる医療費の増加や現役世代人口の減少が見込まれることに伴い、一部引き上げられることとなりました。

被保険者のみなさまには、ご理解をお願いします。

均等割額 [被保険者全員が納める額]	+	所得割額 [所得に応じて納める額]	=	年間保険料 (100円未満は切り捨て) 限度額66万円(※4)
44,400円(※1)		基礎控除後の所得(※2)×8.80%(※3)		

- ※1 令和3年度は44,400円(変更なし)。世帯の所得が低い方等には軽減措置があります。
- ※2 前年の所得から基礎控除額(43万円)を差し引いた額です。
- ※3 令和3年度は8.30%。被用者保険の被扶養者であった方は所得割額の負担が免除されます。
- ※4 令和3年度は64万円

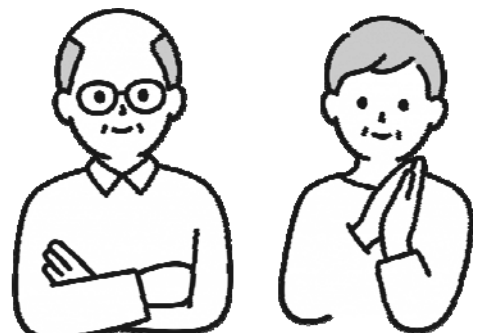
### 2 事故にあったとき(第三者行為による傷病届等について)

交通事故や暴力等、第三者(自分以外の人)の行為によって負傷され、被保険者証を使って治療を受けたときは、必ずお住まいの市町村へ届出してください。また、自損事故や、業務中の事故で労災が適用されない場合も届出が必要です。

#### □問い合わせ

福祉課 TEL 74-2117

青森県後期高齢者医療広域連合 TEL 017-721-3821



# 高齢者の誤食・中毒・死亡が多発！ その植物、有毒かも？

有毒植物を原因とする

食中毒患者の**約半数**が**60歳以上**です※

※ 平成29年～令和3年の植物性自然毒による患者年齢別発生状況  
(キノコ及びジャガイモを除く。)



- × 植えた覚えのない植物は食べない
- × 観賞植物は有毒のものも！ 野菜と一緒に栽培しない
- × 山菜も危険！ 有毒植物が混じっていることがあります

まちがいなく食用だと判断できない植物は  
採らない！ 食べない！ 売らない！ 人にあげない！

野草を食べて体調が悪くなったら、すぐに医師の診察を

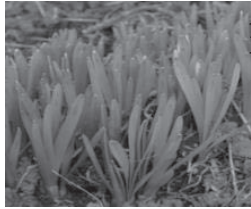


# 有毒です 食べないで

## 食用と間違えやすい有毒植物の例



### スイセン・スノーフレーク



スイセン



スノーフレーク  
(スズランスイセン)

#### 中毒症状

食後30分以内で、吐き気、嘔吐（おうと）、頭痛など。スイセンでは、悪心、下痢、流涎（りゅうぜん）、発汗、昏睡、低体温などもあります。

#### 間違えやすい植物

ニラ、ノビル、タマネギ など

### イヌサフラン



葉



球根

#### 中毒症状

嘔吐（おうと）、下痢、皮膚の知覚減退、呼吸困難。重症の場合は死亡することもあります。

#### 間違えやすい植物

《葉》 ギョウジャニンニク・ギボウシ  
《球根》 ジャガイモ・タマネギ など

### バイケイソウ

芽出し期のバイケイソウ



芽出し期のコバイケイソウ

#### 中毒症状

嘔吐（おうと）、下痢、手足のしびれ、めまいなどの症状が現れ、死亡することもあります。

#### 間違えやすい植物

オオバギボウシ（ウルイ）  
ギョウジャニンニク など

### グロリオサ



#### 中毒症状

口腔・咽頭灼熱感、発熱、嘔吐（おうと）、下痢、背部疼痛などを発症し、臓器の機能不全などで、死亡することもあります。

#### 間違えやすい植物

《根》 ヤマイモ

### チョウセンアサガオ

チョウセンアサガオの葉と花



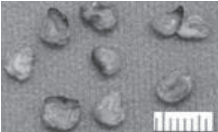
#### 中毒症状

口の渇き、瞳孔の散大、意識混濁、興奮、麻痺、心拍数の増加 など

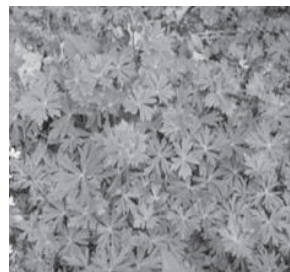
#### 間違えやすい植物

《葉》 モロヘイヤ  
アシタバ  
《根》 ゴボウ  
《種》 ゴマ など

チョウセンアサガオの種



### トリカブト



#### 中毒症状

食後10～20分以内で、口唇、舌、手足のしびれ、嘔吐（おうと）、腹痛、下痢、不整脈、血圧低下、けいれん、呼吸不全に至って死亡することもあります。

#### 間違えやすい植物

・ニリンソウ  
・モミジガサ など

代表的な有毒植物の特徴は「[自然毒のリスクプロファイル](https://www.mhlw.go.jp/stf/seisakunitsuite/bunya/kenkou_iryuu/shokuhin/syokuchu/poison/index.html)」をご覧ください。

[https://www.mhlw.go.jp/stf/seisakunitsuite/bunya/kenkou\\_iryuu/shokuhin/syokuchu/poison/index.html](https://www.mhlw.go.jp/stf/seisakunitsuite/bunya/kenkou_iryuu/shokuhin/syokuchu/poison/index.html)



## 働き方改革に取り組む企業を支援します！！

### 支援その1

## 働き方改革説明会を開催しています！

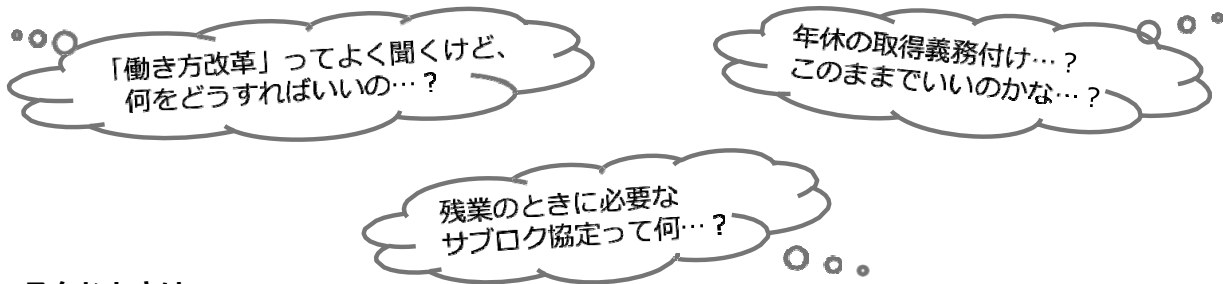
企業のみなさまを対象に、働き方改革関連法に関する知識を十分に持って労務管理していただくことや、各種支援策の案内を目的とした説明会を開催しています。

開催日時につきましては、最下部のお問い合わせ先までお尋ねください。

### 支援その2

## 企業を個別訪問して、解決策をご提案します！

2019年4月に施行された働き方改革関連法の内容を理解していただくことや、日頃の労務管理の疑問を解消していただくことができるよう、ご要望があれば、専門の「労働時間相談・支援班」が、企業を訪問して、働き方・休み方の状況やお悩みをお伺いし、解決策をご提案します。



そんなときは…

- ① 働き方改革関連法の内容
- ② 残業させるときに必要な手続き（サブロク協定）などの働き方の決まり
- ③ 仕事の繁閑に応じた働き方（変形労働時間制）の導入
- ④ 働き方（残業時間）や、休み方（有給休暇）の改善に取り組む際に利用可能な助成金

などの専門である「労働時間相談・支援班」にお任せください！（相談の秘密は厳守します。）

### 支援その1

### 支援その2

**はいずれも無料**でご参加・ご利用いただけますので、

まずはお気軽にお電話ください。ご予約なしで窓口でも随時ご相談を受け付けています。

【お問合せ先】五所川原労働基準監督署 労働時間相談・支援コーナー電

話：0173-35-2309（受付時間：8時30分～17時15分（土日祝除く））

住所：五所川原市唐笠柳藤巻507-5 五所川原合同庁舎3階

# 手打ちうどん教室のおしらせ

香川県高等技術学校「さぬきうどん科」を卒業し、青森市で今春までうどん店を営業しておりました、深浦町地域おこし協力隊、浪岡敏勇（なみおかとしお）が講師となります。

本場香川の「手打ちうどん」を気軽に楽しく学びませんか？  
当日のスケジュールや内容についてお知らせします。

※コロナ対策として、非接触温度計にて体温計測、アルコール消毒液を用意し予防に努めます。また、万一の場合に備え、参加者名簿を作成し、総合戦略課にて管理、対応します。

【日 時】 5月30日（月） 11:00～14:00（予定）

【場 所】 深浦町公民館

【費 用】 無料

【人 数】 10名 ※定員に達し次第締め切ります。

【内 容】 ①小麦粉と塩と水のお話  
②うどん団子の作り方  
③うどん打ち・茹で上げ・試食  
④片付け・質疑応答・その他

【持ち物】 バンダナ等、エプロン、持ち帰り用タッパー、筆記用具

【その他】 1)教室参加者は、イベント保険に加入します。  
2)開催中は、講師の指示に従ってください。



深浦町総合戦略課 担当：秋穂・浪岡

〒038-2324 深浦町大字深浦字苗代沢 84-2

TEL：74-2122 FAX：74-4415

# 新緑の 崩山登山



～新緑のブナの森を目の当たりに～

「十二湖」の由来となったシンボルの大崩から、日本海とブナの森の中に見え隠れする湖沼群のパノラマを望みます。

さらにその先。新緑の山野草たちを愛でながら、ブナの森の登山路を登り、崩山頂上をめざします。

日 時	令和4年 6月 4日（土） ※少雨決行
集合場所	白神十二湖エコ・ミュージアム（午前8時20分までに集合）
日 程	8時30分 開会式・バス乗車、移動
	8時40分 森の物産館『キョロロ』からスタート！
	10時00分頃 大崩展望ポイント着
	11時30分頃 崩山山頂着。昼食休憩（ <u>昼食をご持参ください。</u> ）
	12時30分頃 下山開始
	14時50分頃 登山口着。キョロロからバス乗車
	15時00分頃 エコ・ミュージアム着。解散

※天候等の諸事情により、一部コースの短縮・変更等をする場合があります。ご了承ください。

散策時間 約6時間30分（休憩を含む）

募集人数 15名（締切日：5月27日（金）、または定員になり次第締め切り）

持ち物 ご昼食・飲み物・着替え・雨具・軍手・行動食など

参加料 お一人2,000円（ガイド料、保険料、記念写真後日送付）

※小学生一人1,500円（要保護者同伴）

※感染症拡散防止のため、当日風邪の諸症状や、体調のすぐれない方。体温が37.5℃以上ある方のご参加はご遠慮ください。

尚、今後の状況等により、予告なしに急遽中止となる場合があります。予めご了承ください。

【申込み・問合せ先】 青森県西津軽郡深浦町大字松神字松神山1-3

深浦町白神十二湖エコ・ミュージアム（月曜日・休館）

十二湖森の会事務局 TEL 0173-77-3113 FAX 0173-77-3114