



広報

FUKAURA

# ふかうら

No.481

発行／青森県深浦町

編集／総合戦略課

## レッツ！ふかうら 児童クラブ支援員の 募集のお知らせ

放課後などに適切な遊びや生活の場を提供することを目的として実施している「レッツ！ふかうら児童クラブ」について、支援員の募集を行います。

希望される方は、役場福祉課子育て支援係までご連絡ください。

### ◆募集期間

4月14日（月）～5月9日（金）

### ◆雇用条件

### ○勤務場所

レッツ！ふかうら南児童クラブ  
（大字岩崎字松原51番地7  
岩崎支所文化会館内）

### ○勤務時間

・通常授業日 14時～18時  
（下校時間によって開始時刻に  
変動あり）  
・春・夏・冬休み、振替休日  
7時～18時

（シフト制、最大8時間）

・時給 980円

・その他 雇用保険及び勤務中の  
負傷に対応した傷害保険あり。

距離に応じて通勤手当支給。

### □問合せ先

福祉課 子育て支援係

Tel 74-2117

## 固定資産課税台帳の 縦覧及び閲覧を 実施します

町では、行政の一層の透明化、固定資産税評価及び課税の一層の適正化のため、令和7年度固定資産課税台帳の縦覧及び閲覧を次の日程で行います。

自分の所有している土地・建物の評価を知る良い機会です。特に前年に不動産を売買された方や、家を新築または増築された方などは、縦覧及び閲覧するようお勧めいたします。

### ◆縦覧期間

4月1日（火）～

5月30日（金）まで

※土・日・祭日を除く

### ◆閲覧期間

4月1日（火）から1年間

### ◆縦覧及び閲覧時間

8時15分から17時まで

### ◆縦覧及び閲覧場所

税務会計課、岩崎支所

大戸瀬支所

―縦覧とは―

町に固定資産税を納めている人、または納めている人からの委任状を持参する方が土地の所在・地番・地目・地籍・価格及び家屋の所在・家屋番号・種類・構造・床面積・価格を他の土地や家屋と比較して見ることが出来る制度です。

―閲覧とは―

町に固定資産税を納めている人、または納めている人からの委任状を持参する方が自分の土地及び家屋の評価額等を見ることが出来る制度です。

―お願い―

家屋等を取り壊した場合は、必ず家屋滅失（取壊し）申告書を提出してください。家屋滅失（取壊し）申告書は税務会計課及び各支所にありますので、お気軽にご相談ください。

□問合せ先

税務会計課 固定資産係

Tel 74-2114

## 若者等住宅整備支援 補助金のお知らせ

深浦町への移住促進や若年世代の定住促進を目的に、若者等世帯（新婚世帯、子育て中の世帯）や移住世帯（年齢要件なし）が、町内において行う住宅整備（新築・購入、リフォーム）費用の一部を補助します。

### ◆補助率及び補助限度額

#### 【新築または購入の場合】

- ・住宅の新築工事費または購入代金の25%以内
- ・上限50万円

#### 【リフォームの場合】

- ・深浦町住環境リフォーム推進事業補助金の対象となった経費（リフォーム工事費）の5%以内
- ・上限10万円

※深浦町住環境リフォーム推進事業補助金とは別に補助します。

### ◆若者等世帯とは

世帯の代表者またはその配偶者が45歳未満であって、次のいずれかに該当する方の世帯とします。

- ① 婚姻後5年以内の新婚夫婦
- ② 18歳以下の子どもを扶養し、その子どもと同居する方

### ◆補助対象者

移住世帯または若者等世帯を代表して住宅を整備した方。ただし、リフォームについては、若者等世帯と同居する方（親など）がリフォーム工事の実施者（深浦町住環境リフォーム推進事業補助金の交付対象者）の場合も対象となります。

### ◆補助金申請の時期

以下のいずれかに該当する日から1年以内の期間で、各要件を満たす場合に申請いただけます。（事前にご相談いただくことをお勧めします）

#### 【新築または購入の場合】

取得した住宅の所有権保存または所有権移転登記完了日

#### 【リフォームの場合】

深浦町住環境リフォーム推進事業補助金の確定通知日

詳しくは、問合せいただくか、町ホームページをご覧ください。

### □問合せ先

総合戦略課 地域政策係  
TEL 74-21122

## 民間賃貸住宅 入居者を支援します

新婚世帯、子育て世帯及び移住者が、民間住宅を賃貸して入居する費用の一部を補助します。

### ◆補助率及び補助限度額

・家賃から住宅手当を減額した額の2分の1相当額（1,000円未満端数切捨て）

※世帯所得が500万円以上の場合は3分の1相当額

#### 【新婚夫婦・移住者の場合】

- ・上限1万5千円

- ① 新婚世帯：婚姻後5年以内の夫婦であって、本人又はその配偶者が45歳未満の世帯
- ② 移住者：転入から3年以内かつ転入前1年以上の期間、町外に住所を有する者

#### 【子育て世帯】

- ・上限2万5千円
- ・18歳以下の子どもを扶養し、その子どもと同居する方

### ◆民間賃貸住宅とは

住宅の所有者等との間で賃貸借契約を締結し居住するための

住宅。ただし、次に掲げる住宅を除く。

- ① 公営住宅などの公的賃貸住宅
- ② 社宅、寮などの事業主から貸与を受けた住宅
- ③ 夫婦の3親等以内の親族が所有する住宅

### ◆補助対象者

4月1日以降に世帯全員が賃貸借契約を締結した民間賃貸住宅に入居、住所を有しており、5年以上当町に居住する意思があること。

### ◆補助金支払方法

上期（4月～9月）及び下期（10月～3月）の2回に分けてまとめて指定口座へ振込予定

詳しくは、問合せいただくか、町ホームページをご覧ください。

### □問合せ先

総合戦略課 地域政策係  
TEL 74-21122



**中型免許も対象！  
町民の資格取得を  
支援します**

町民の能力向上の推進及び就業環境の改善による地元定着を図ることを目的に、仕事や就職に役立つ資格または免許などの取得費用の一部を補助します。

**◆補助率及び補助限度額**

・資格取得に要した経費（講習会などの受講料、受験料、登録料など）の支出額の合計額の2分の1相当額（1円未満端数切捨て）

・上限10万円

※過去3年度内に本補助金を受領済の方は、10万円から交付確定額を除いた額

**◆対象資格等**

仕事や就職に役立つ資格や免許など。ただし、普通自動車免許、普通自動車二輪免許などを除く。  
※該当資格などは町ホームページをご覧ください。

**◆補助対象者**

他の類似の補助金など（教育訓練給付金などを除く）の交付を受けていない深浦町内に住所を有

する75歳未満の方

※補助対象年齢を変更しました。

**◆補助金申請時期**

当該資格取得日から起算して1年以内

詳しくは、問合せいただくか、町ホームページをご覧ください。

**□問合せ先**

総合戦略課 地域政策係  
Tel 74-2122

**地域の魅力向上支援  
事業費補助金のお知らせ**

町内の住民グループなどによる自主的な地域づくりへの取組にかかる経費の一部を補助します。

町内産業の活性化や地域の発展を目指す活動を行いたい方は、ぜひご利用ください。

**◆補助対象経費**

地域活性化につながる公益的な事業実施に必要な経費

※町以外からの補助金などがある場合は、その補助金などを控除して算出した額

**◆補助率及び補助限度額**

・補助対象経費の5分の4以内

・上限50万円

**◆補助対象者**

町内に住所を有する個人、団体及び個人事業者並びに法人で、自主的かつ公益的な地域づくりを行う3人以上の住民グループなど

※本補助金は、公正かつ円滑な運営を図るため、補助事業者に対し、ヒアリングを実施します。申請を検討される方は、お気軽にご相談ください。

**□問合せ先**

総合戦略課 企画調整係  
Tel 74-2122

**自動車税種別割の  
口座振替について**

県では、自動車税種別割の口座振替の申込みを受け付けています。

令和7年度分から口座振替を希望される方は、納税者本人の通帳と預金届出印を持参のうえ、4月30日（水）までに、各取扱金融機関または各県税事務所にお申し込みください。

すでに口座振替を申し込まれている方でも、自動車の買換えやナンバー変更により申込内容が変更となった場合は、所定の変更・廃止届や依頼書の提出が必要です。

なお、口座振替の場合、口座振替済通知書及び自動車税種別割納税証明書が送付されません。車検更新の際は、運輸支局などにおいて納付確認を電子的に行うことができないため、納税証明書の提示を省略できますが、振替後すぐに車検を受ける場合には、納税証明書が必要となる場合があります。詳しくは県ホームページをご覧ください。

HPはこちらから▼



**□問合せ先**

青森県西北県税事務所  
納税管理課  
Tel 0173-34-2111  
(内線205)

## 公民館パッチワーク 教室生徒募集

深浦町公民館では、パッチワーク教室を開催します。

### ◆内 容

綺麗なキルト(布)を縫い合わせ小物入れやクッションなど作ってみませんか。初級・上級問わず指導します。

### ◆会 場

深浦町公民館を主とし、講習内容により関連施設を利用します。

### ◆開催日

5月12日(月)、6月9日(月)  
7月14日(月)、9月8日(月)

### ◆開催時間

10時～12時

### ◆受講料

1人 年額1,000円

※若干の教材費が必要な場合もあり受講者の負担となります。

### ◆申込方法

深浦町公民館へ直接お申し込みください。電話またはFAXでも受け付けいたします。

### ◆申込締切

4月25日(金)

### ◆定 員

10人

### □申込・問合せ先

深浦町公民館

Tel 74-2031

FAX 82-0858

## 緑の募金に

### 「ご協力ください」

4月15日(火)～5月14日(水)は緑の募金の「全国一斉強調月間」となっております。

豊かな森林を守り育て、次世代に「青い森」を継承し、緑あふれるふるさとを創っていくため、緑の募金にご協力ください。

募金箱は次の場所に設置しています。

・深浦町役場農林水産課、

大戸瀬支所、岩崎支所

・深浦町公民館

・森の物産館「キヨロロ」

・JR十二湖駅

### □問合せ先

深浦町緑化推進委員会事務局  
(農林水産課内)

Tel 74-4411

## 自転車用ヘルメット 購入費補助事業の お知らせ

自転車を利用する児童及び高齢者のヘルメット着用を促進し、交通事故による被害軽減を図るため、安全基準の認証などを受けた自転車用ヘルメットを購入した方を対象に購入費の補助事業を始めます。

### ◆実施時期

4月1日から

(令和7年4月1日以降に購入した自転車用ヘルメット)

### ◆対象者

○児童

満18歳に達する日以降の最初の3月31日までの間にある者

○高齢者 満65歳以上の者

### ◆補助内容

ヘルメット購入費の2分の1に相当する額(その額に100円未満の端数が生じたときは、その端数を切り捨て)とし、3,000円を上限とする。ただし、補助金の交付は児童または高齢者1人につきヘルメット1個かつ1

回限りとする。

### ◆申請方法

自転車用ヘルメット購入費補助交付申請書兼請求書に必要事項を記入のうえ、次の必要書類を添えて申請してください。

・本人確認ができるものの写し(マイナンバーカードなど)

・領収書その他ヘルメットの購入費を支払ったことを証するものの写し

・購入したヘルメットが安全基準の認証などを受けたものであることを確認できるものの写し

・通帳その他の振込先の口座情報

※申請書等様式は、ホームページからダウンロード又は町民課、岩崎支所、大戸瀬支所窓口で配布します。

### □申込・問合せ先

町民課

Tel 74-2115



## あそびの広場の お知らせ

あそびの広場とは、遊びを通して身体の使い方やお友達とのやりとり、集団の中でのルールなどを学ぶ機会を提供する事業です。親子のふれあい遊びや制作活動など、様々なプログラムを準備しています。

### ◆対象者

- ・ことば・発達がゆっくりなお子さんや育児に心配があるご家族
- ・就学前のお子さんとその家族

### ◆会場

深浦町保健センター

（深浦診療所となり）

### ◆日程

年12回 10時～11時30分

### ○開催日

4月8日（火）、5月13日（火）、  
6月10日（火）、7月15日（火）、  
8月5日（火）、9月9日（火）、  
10月14日（火）、  
11月11日（火）、12月9日（火）、  
令和8年1月13日（火）、  
2月10日（火）、3月10日（火）

### ◆内容

自由遊び、ペープサート、親子ふれあい遊び、動物体操など  
親子のふれあい遊び、身体を動かす活動がメインです。

### ◆指導員

西北五広域福祉事務組合  
総合相談所もりた  
支援スタッフ

### ◆持ち物

飲み物（お茶か水）、着替え、  
汗拭きタオル

### ◆参加申込み

開催日の1週間前までにお電話  
でお申込みください。

### □申込・問合せ先

健康推進課

Tel 82-0288

## （仮称）青森西北沖洋上 風力発電事業の廃止に 関する公告について

環境影響評価法（平成9年法律第81号。以下「法」という。）第30条第1項の規定に基づき次のとおり公告いたします。

### ◆事業者

青森西北沖洋上風力合同会社

代表職務執行者 平塚 隆介

東京都品川区大崎1丁目6番1号

### ◆対象事業

（仮称）青森西北沖（南側）

洋上風力発電事業

### ○事業区域

つがる市及び鰺ヶ沢町の沿岸域及び沖合

### ○規模

発電出力 最大60万キロワット

（仮称）青森西北沖

洋上風力発電事業

### ○事業区域

中泊町、五所川原市、つがる市及び鰺ヶ沢町の沿岸域及び沖合

### ○規模

発電出力 最大50万キロワット

### ◆公告事由

当社は令和7年2月13日付けで対象事業を実施しないことにいたしましたので、法第30条第1項に該当することとなりました。

### □問合せ先

代表会社コスモエコパワー（株）  
洋上風力開発部

Tel 03-6371-5072

## 自然災害による被災者の 債務整理に関する ガイドラインについて

東日本大震災や平成27年9月2日以降に災害救助法が適用された自然災害により、影響を受けた個人や個人事業主の方は、「自然災害による被災者の債務整理に関するガイドライン」により、住宅ローンなどの免除・減額を申し出る事ができます。

詳しくは、ローン借入先の金融機関などまでお問合せください。

### ◆ガイドラインを利用するメリットについて

・弁護士などの登録支援専門家による手続き支援が無料で受けられます。

・財産の一部を手元に残せます。ただし、被災状況・生活状況などの個別事情により異なります。

・債務整理したことは個人信用情報として登録されません。

### □問合せ先

東北財務局 青森財務事務所  
理財課

Tel 017-722-1463

令和8年歌会始のお題  
および詠進歌の  
詠進要領について

令和8年歌会始のお題について「明」と定められました。お題は「明」ですが、歌を詠む場合は「明」の文字が詠み込まれていればよく、「鮮明」、「文明」、「明星」のような熟語にしても、「明るい」のように訓読しても差し支えありません。

◆詠進歌の詠進要領

①詠進歌は、お題を詠み込んだ自作の短歌で一人一首とし、未発表のものに限りません。

②書式は、半紙（習字用の半紙）を横長に用い、右半分にお題と短歌、左半分に郵便番号、住所、氏名（本名、ふりがなつき）、生年月日および職業を縦書きで書いてください。

無職の場合は、「無職」と書いてください（以前に職業に就いたことがある場合は、なるべく元の職業を書いてください）。

なお、主婦の場合は、「主婦」と書いても差し支えありません。

③用紙は半紙とし、記載事項は全て毛筆で自署してください。ただし、海外から詠進する場合は、用紙は随意（半紙サイズ24cm×33cmの横長）とし、毛筆でなくても差し支えありません。

④病気または身体障害のため毛筆にて自署することが出来ない場合は左記によることができます。

・代筆（墨書）による。代筆の理由、代筆者の住所及び氏名を別紙に書いて詠進歌に添えてください。

・本人がワープロやパソコンなどを使用して印字する。この場合は、これらの機器を使用した理由を別紙に描いて詠進歌に添えてください。

・視覚障害の方は、点字で詠進しても差し支えありません。

◆注意事項

次の場合には、詠進歌は失格となります。

①お題を詠み込んでいない場合や短歌の定型ではないものまた用紙が縦長の場合

②一人で二首以上詠進した場合

や毛筆でない場合

③詠進歌がすでに発表された短歌と同一または著しく類似した短歌である場合

④詠進歌を歌会始の行われる以前に、新聞、雑誌その他の出版物、年賀状などにより発表した場合

⑤詠進歌の詠進要領の④に記した代筆の理由書を添えた場合を除き、同筆と認められるすべての詠進歌

⑥住所、電話番号、氏名、生年月日、職業を書いていないものその他この詠進要領によらない場合

◆詠進の期間

お題発表の日から9月30日までとし、郵便の場合は、消印が9月30日までのものを有効とします。

◆郵便のあて先

〒100-8111 宮内庁とし、封筒に「詠進歌」と書き添えてください。詠進歌は、小さく折って封入しても差し支えありません。

◆その他

疑問がある場合には、直接、宮内庁式部職あてに、郵便番号、住所、氏名を書き、返信用切手をはった封筒を添えて、9月20日までにお

問合せください。

または、宮内庁ホームページ（<https://www.kunaicho.go.jp/>）を参照ください。

□問合せ先

宮内庁式部職儀式第二係

〒100-8111

東京都千代田区千代田1-1

TEL 03-3213-1111

FAX 03-3282-1404

青森県男子・婦人既製服  
製造業最低工賃  
改正のお知らせ

青森県男子・婦人既製服製造業最低工賃が令和7年5月1日から改正されます。

工賃額について、すべての品目、工程において、それぞれ1〜12円引き上げられるほか、男子既製服の品目「背広上衣」に工程「アームホール星入れ」を追加するものとなっています。

詳しくは青森労働局ホームページをご覧ください。

□問合せ先

青森労働局労働基準部 賃金室

TEL 017-734-4114

## 令和 7 年度 集団健(検)診の日程

令和 7 年度の集団健(検)診の日程をお知らせします。

健(検)診の 1 ヶ月前に、年度末 8 4 歳までの対象者へ受診票を送付します。年度末 8 5 歳以上で受診を希望する方は、お手数ですが健康推進課へご連絡願います。

詳しくは、受診票に同封する健(検)診の案内でご確認ください。

### ◆特定健診・がん検診

健(検)診の種類	対象者（年度末の年齢）	日 程
特定健康診査等	40 歳以上の国民健康保険加入者 後期高齢者医療加入者 生活保護受給者	ふれあいと創造の館 6 月 2 日(月)～4 日(水) フィットネスプラザゆとり
胃がん検診 (エックス線検査)	40 歳以上の全町民	6 月 23 日(月)～28 日(土) 深浦町農村環境改善センター
肺がん検診	40 歳以上の全町民	7 月 9 日(水)～12 日(土)
大腸がん検診	40 歳以上の全町民	※6 月 28 日(土)と 7 月 12 日(土)は 40 歳～65 歳対象の予約健診

### ◆女性検診

検診の種類	対象者（年度末の年齢）	日 程
子宮頸がん検診※	20 歳以上(偶数歳)の女性 ※奇数歳で前年度受診しなかった 方も対象	ふれあいと創造の館 11 月 13 日(木) フィットネスプラザゆとり
乳がん検診※	40 歳以上(偶数歳)の女性 ※奇数歳で前年度受診しなかった 方も対象	11 月 20 日(木)～21 日(金) 深浦町農村環境改善センター 11 月 26 日(水)～27 日(木)
骨密度検診	40 歳・45 歳・50 歳・55 歳 60 歳・65 歳・70 歳の女性	※骨密度検診は 13 日(木)、 20 日(木)、26 日(水)に実施

※子宮頸がん検診と乳がん検診は、4 月から個別検診も実施しています。

詳しくは、町ホームページでご確認ください。

### ◆結核健診

結核健診（胸部エックス線検査）は 65 歳以上の方が対象となります。

上記の肺がん検診で胸部エックス線検査を受けることができます。（無料です）

結核は年間 1 万人以上の方が発症し、その 4 割が 80 歳以上の方です。

ぜひ、65 歳以上の方は、受診をお願いいたします。

### □問合せ先

健康推進課 TEL 82-0288

## 令和 7 年度つがる西北五広域連合病院事業 医療職員採用試験（第 1 回）

### ◆採用試験 公務員試験対策不要

基礎能力検査（SCOA）：6 月 1 3 日（金）～6 月 2 8 日（土）（予定）

作文・面接試験：6 月 2 9 日（日）

受付期間：4 月 1 4 日（月）～6 月 6 日（金）

職種	採用予定人員	受験資格
看護師・助産師	20 名程度	昭和 41 年 4 月 2 日以降に生まれた方で左記職種の免許を有する方又は令和 7 年 4 月 30 日までに免許を取得する見込みのある方
薬剤師	2 名程度	昭和 61 年 4 月 2 日以降に生まれた方で左記職種の免許を有する方又は令和 7 年 4 月 30 日までに免許を取得する見込みのある方
臨床検査技師	3 名程度	

※理学療法士、作業療法士、言語聴覚士、診療放射線技師の職種及び第 1 回試験で募集人数に達しなかった職種については、令和 7 年 10 月に第 2 回試験を実施します。

8 月上旬に第 2 回採用試験の案内を当広域連合ホームページなどにて掲載予定です。

### ◆採用日

令和 8 年 4 月 1 日

※職種の免許保有者に限り、合格者本人の同意を得て、令和 8 年 4 月以前に採用することがあります。

### □申込・問合せ先

つがる西北五広域連合病院運営局人事課

住 所 〒037-0074 青森県五所川原市字岩木町 12 番地 3 つがる総合病院 3 階

TEL 0173-26-6363（内線 2327）

## 令和 7 年度つがる西北五広域連合病院事業 医療職員採用試験（経験者枠）【毎月 1 日随時採用】

### ◆採用試験 令和 7 年 12 月 26 日まで※随時受付・試験日は要相談

職種	採用予定人員	受験資格
看護師・助産師	若干名	1. 昭和 41 年 4 月 2 日以降に生まれた方で左記職種の免許を有する方 2. 当該職種の臨床経験年数が概ね 5 年以上の方

※受付期間は、応募の状況により変更となる場合があります。

### ◆採用日

合格通知後の翌々月 1 日以降（応相談）

※詳細は、つがる西北五広域連合ホームページ (<http://www.tsgren.jp/>) をご確認ください。

### □申込・問合せ先

つがる西北五広域連合病院運営局人事課

住 所 〒037-0074 青森県五所川原市字岩木町 12 番地 3 つがる総合病院 3 階

TEL 0173-26-6363（内線 2327）

# ツキノワグマ出没注意報発令中！（11月30日迄）

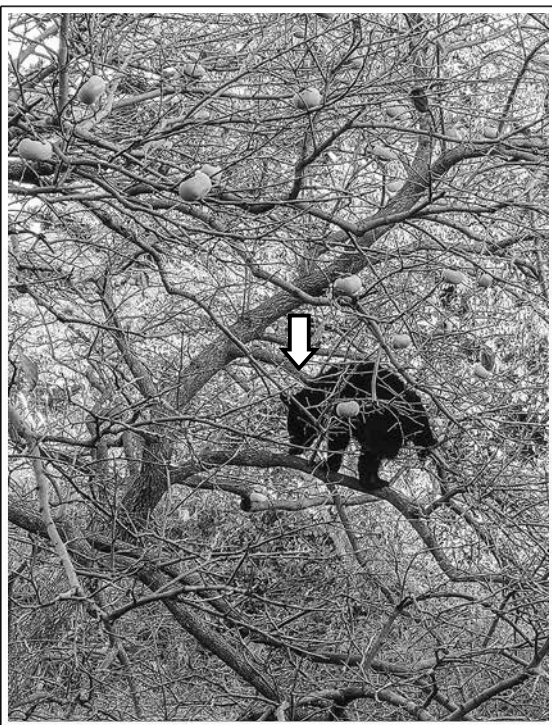
クマのエサとなるブナの結実状況が去年は並作以上だったため、今年は個体数が増加し出没が多くなる恐れがあることから、青森県は4月から11月末までツキノワグマ出没注意報を発令しました。行楽や山菜採り、農作業等で野外活動する際は、厳重な注意及び対策をお願いします。

## クマに出会わないために

- 複数で行動し、単独で山には入らない
- 鈴や笛、ラジオなどで音を出しながら行動する
- 早朝、夕方はクマが活発に行動するので特に注意
- 食べ物や容器を野外に捨てない、置かない
- クマ出没情報に注意し出没地域には入らない
- クマの足跡やフンなどを見つけたら引き返す

## クマに出会ってしまったら

- 大声を上げたり、石を投げたりして刺激しない
- 背中を見せて逃げない、走らない
- 後ずさりしながら静かに立ち去る
- 子グマを見ても決して近寄らない  
（近くに親グマがいる可能性有り）
- 襲撃された場合は頭部、頸部を防御し、致命傷を避ける



柿の木に登るクマの様子(町内の民家横にて撮影)

## 放任果樹に困ったら

柿など収穫しないで放置している「放任果樹」は、クマを誘引する要因となります。

特に、住宅地にある放任果樹は、人身被害をもたらす危険性がありますので、伐採されるようお願いいたします。なお、伐採が困難な状況にある方は、町による伐採を含めて相談に応じますので、いつでも農林水産課までご連絡ください。

★クマを目撃しましたら深浦町農林水産課までご連絡ください。  
（住宅地での出没など、危急の場合は警察へ）

□問合せ先    農林水産課    T E L    7 4 - 4 4 1 1

空き家が売れなくなる前に…

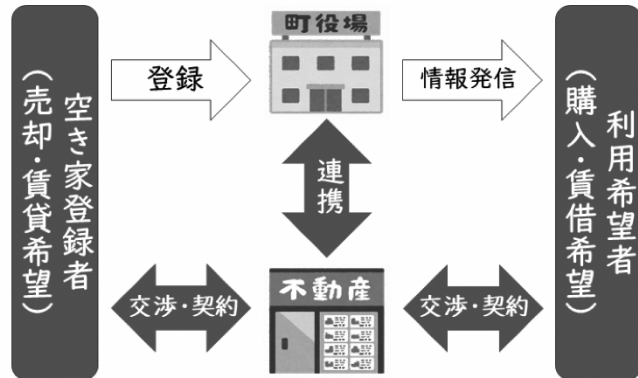
## 空き家バンクをご活用ください！

### ◎「空き家バンク」とは？

「空き家バンク」は、空き家を売却又は賃貸したい人（所有者等）と、空き家を購入又は賃借したい人をマッチングするための制度で、移住促進、定住人口の増加、地域活性化を図っています。

空き家バンクに登録した物件情報は、専用ホームページ等に掲載し、広く情報発信します。

### 空き家バンクイメージ図



## 空き家バンクに関する補助制度も充実！

【空き家バンクに登録】を条件に、下記のとおり補助金・奨励金制度があります。

### ◎空き家バンク利活用促進事業補助金

下記区分に応じて、経費を補助

#### （ア）リフォーム等補助金

【対象者】成約から１年以内にリフォームを行った購入者、賃借者及び所有者

【補助金額】対象経費の２分の１以内（上限 30 万円）

#### （イ）家財等処分補助金

【対象者】家財等を片付けた所有者（書面で承諾を得た賃借者、購入者含む）

【補助金額】対象経費の実費相当（上限 5 万円）

### ◎空き家バンク物件登録推進奨励金

空き家バンクに物件を登録した所有者に対して、登録物件 １ 件につき 5 万円 を交付

※交付は １ 物件に対して １ 回限り

空き家の増加は、深浦町にとって大きな課題となっています  
空き家バンクへの登録は、移住・定住の促進、地域活性化にも繋がります  
深浦町の課題解決にご協力ください

### 【お問い合わせ先】

総合戦略課

☎0173-74-2122（直通）

✉sougousenryaku@town.fukaura.lg.jp

深浦町ホームページにて、詳しい制度の紹介や、関係する補助金の紹介をしています。

